

2016年3月13日(日)第15回「なぐわし友遊まつり」名細市民センター 10時30分～15時

上野(実行委員長)、南、弓野、青山、斉藤、遠藤、吉田、辻、御菩薩木、加藤、金田、栗栖、
23名 佐藤、永山、富野、大島、鈴木、栗原、渡辺、新井、加藤健、宮崎、神谷

名細地区子どもサポート委員会と共催です。今年の川越子どもサポート発表会では、子ども達から感謝されるサポートの実態を発表しました。まつりでは、一年間の講座の内容、作品、川柳を展示し、参加者と一緒に、折り紙・歌声喫茶・ストラックアウト・ビンゴを行い、中学生と共同で、焼き立てパン、味噌おでん・餅つき・豚汁などを参加者に提供しました。Jcom取材あり。



2016年3月13日(日)第15回「なぐわし友遊まつり」名細市民センター 10時30分～15時

2009年から、「小江戸新聞」、「定年時代」、「朝日新聞」、「川越百人の顔」、「文化放送」で紹介されました。
2008年から、JCOMやレインボウネットで「着物の着付け」「三味線講座」「味噌作り」等10の講座が取材を受けました。



前日の準備風景です。竹内さん、江田さんは、本日は、所用があり参加できませんでした。



2016年3月13日(日)第15回「なぐわし友遊まつり」名細市民センター 10時30分～15時

2005年会員が「川柳」を講座で行ったところ、とても面白い句が沢山出来たので、講座の最後に、みんなでその川柳をもとに「ゆうゆう塾かるた」を作りました。川柳は、現在も続いていて講座の関連として展示しています。



2016年3月13日(日)第15回「なぐわし友遊まつり」名細市民センター 10時30分～15時

2005年に北公民館をはじめ、入間地区公民館研修会、埼玉県公民館運営委員会、川越子どもサポート委員会、名細地区の民児協、高階南公民館、川越シティカレッジ、今年は川越子どもサポート委員会で「男のゆうゆう塾」の活動を発表しました。



2016年3月13日(日)第15回「なぐわし友遊まつり」名細市民センター 10時30分～15時

第1回「法律の出来るまでと憲法解釈」
第3回「手すき和紙体験」

第2回「インドネシア一人旅」
第4回「長唄の体験と話」



2016年3月13日(日)第15回「なぐわし友遊まつり」名細市民センター 10時30分～15時

第5回「ゴルフのショートコース」
第7回「川越の食文化」

第6回「百名山登頂の話」
第8回「泉岳寺・目黒不動」



2016年3月13日(日)第15回「なぐわし友遊まつり」名細市民センター 10時30分～15時

第9回「韓国のお話」
第11回「大高取山ハイキング」

第10回「歌舞伎鑑賞」国立劇場
第12回「川越の文化とさつま芋の話」



2016年3月13日(日)第15回「なぐわし友遊まつり」名細市民センター 10時30分～15時

第13回「パン作り」
第15回「タイ国の話」

第14回「高校生による応援団」



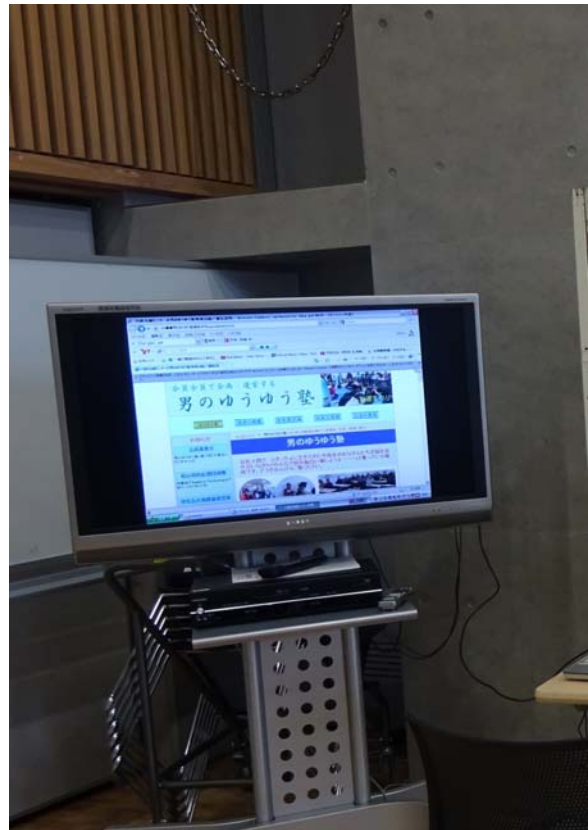
2016.03.13



2016年3月13日(日)第15回「なぐわし友遊まつり」名細市民センター 10時30分～15時

第16回「刑事の話」
第17回「坂戸よさこいまつり」

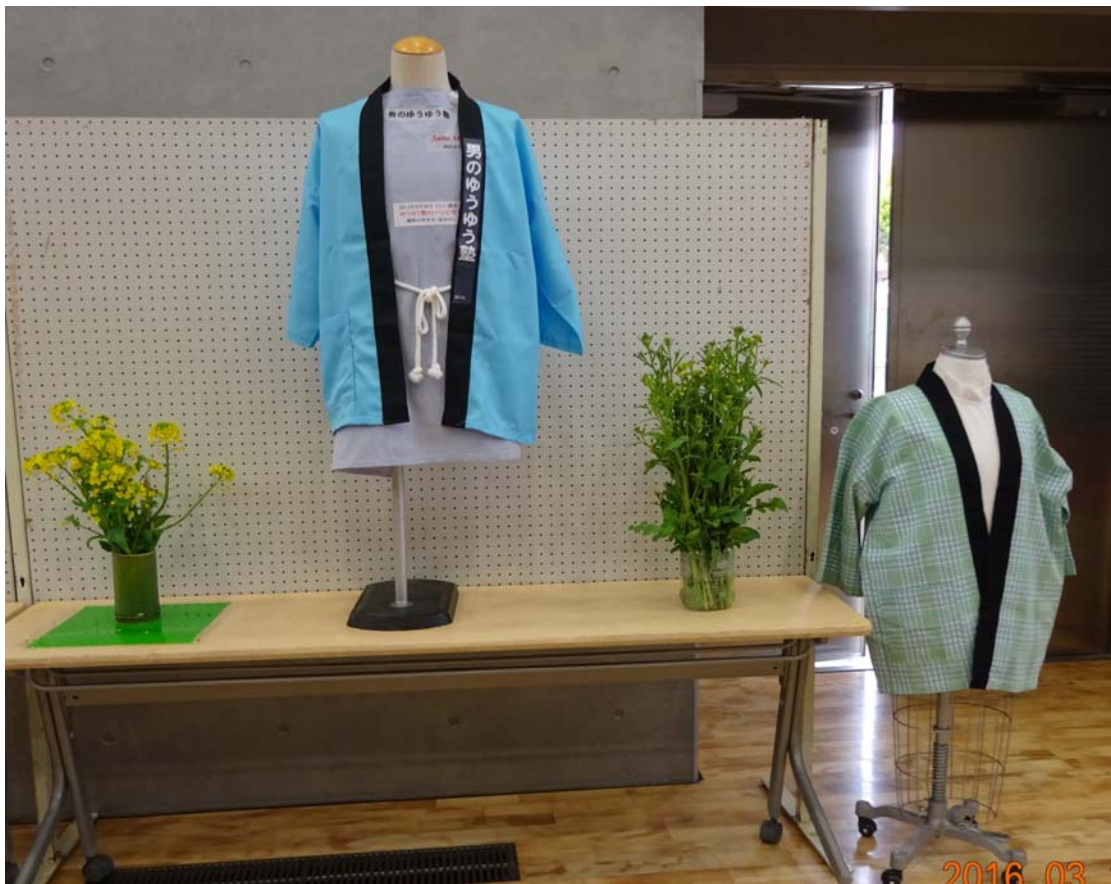
「男のゆうゆう塾」ホームページ閲覧コーナー
第18回「木工教室」



2016年3月13日(日)第15回「なぐわし友遊まつり」名細市民センター 10時30分～15時

第19回「続・水道の話」
2012年製作のエプロンと2014年製作のハッピー

第20回「科学的な性格判断」



2016年3月13日(日)第15回「なぐわし友遊まつり」名細市民センター 10時30分～15時

会員や関係者から寄贈されたビンゴの景品

折り紙教室



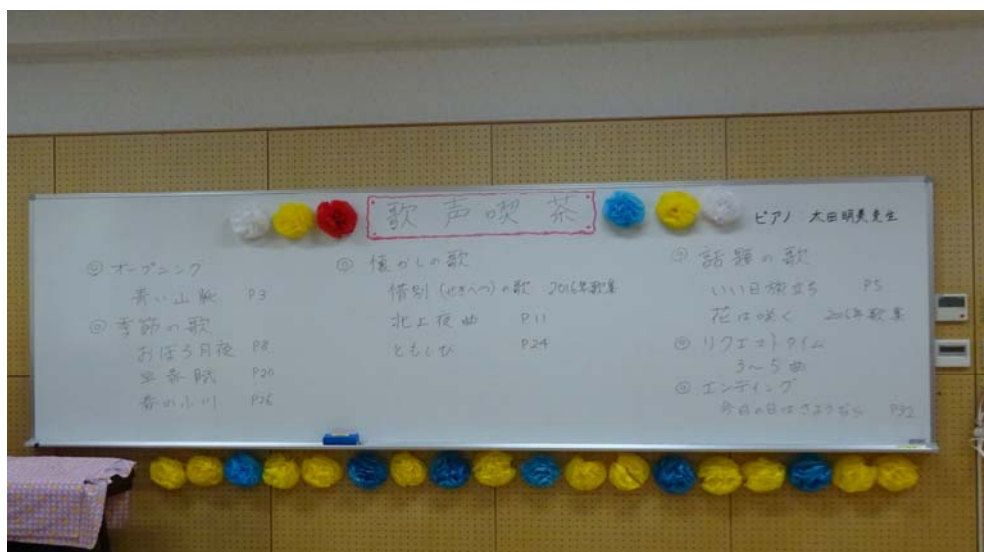
2016年3月13日(日)第15回「なぐわし友遊まつり」名細市民センター 10時30分～15時

まつりの受付(会場案内とアンケートの依頼)、中学生の応援(実習室)、塾の現在までの主な作品



2016年3月13日(日)第15回「なぐわし友遊まつり」名細市民センター 10時30分～15時

「歌声喫茶」の会場



2016年3月13日(日)第15回「なぐわし友遊まつり」名細市民センター 10時30分～15時

名細中美術部員からの質問に対して回答、男のゆうゆう塾からの質問に対して回答

名細中美術部員へ質問

2016.3.13

- 1 18才になったら進んで選挙に行きますか
行く (美術部員) → 選挙に行く 権利があるから
行かない (25) → 選挙権がないから
- 2 学校行事のため美術部として制作した作品は何ですか
体育祭の飾り、クリスマスコンサート装飾、合唱祭の看板
- 3 美術部に入部した一番の魅力は何ですか
絵が描けること、自分の思いを表現できること
ものづくりに関心を持ってもらえること、みんなが協力してできること
- 4 歌舞伎の舞台装飾や衣装を見てどう感じますか
カラフル、美しい、繊細、面白い、素晴らしい
- 5 Lineを使って何をしていますか
友達と連絡、写真の共有、音楽の共有
- 6 スマホはどんな場合に便利ですか
必要な時、緊急連絡、調べもの、音楽(ダウンロード)
- 7 裕福な著名人とヘルペスの愛、どちらに憧れますか
著名人(成功)憧れ、ヘルペスの愛(健康)
憧れ(成功)憧れ(健康)憧れ(成功)憧れ(健康)
見えない、触れない、近寄りたくないものは何ですか
怪しい人、怖い人、変な人、変な動物

名細中美術部員へ質問

2016.3.13

- 9 欲しい物を我慢してから手に入れた物は何ですか
iPhone、ゲーム機、自転車
- 10 新聞に連載されている夏目漱石のどんな本を読みましたか
坊っちゃん、こころ、吾輩は猫である
- 11 「情けは人の為ならず」とはどんな意味だと思いますか
情けをかける人は情けを受けることになる
- 12 公民館はどんな時に利用しますか
習い事、お茶会、講座、イベント
- 13 東武東上線に乗って何か思ふことはありますか
景色が綺麗、通勤が楽、田舎
- 14 今一番食べたものは何ですか
ラーメン、カレー、ハンバーグ
- 15 世界遺産の候補となつた足尾銅山の田中正造は何をした人ですか
公害防止活動

男のゆうゆう塾生へ質問

2016.3.13

- 1 和食派ですか?洋食派ですか?それとも中華派ですか?
多数が和食派だが、ネットを使って食べるハンバーグは最高
- 2 今、若い頃に戻れたら何をしてしまうか?
若死した母親にもう少し孝行がしたかった
- 3 普段、何をしていますか?
カルチャー通、読書、TV鑑賞、時事情報、IT文字の研究
- 4 好きな大仏はなんですか?
鎌倉の文仏(美男)お釈迦さま(夏木正江)と津野品子
- 5 どんな本を読んでいますか?
山崎豊子、歴史や時代物、真田家、川口松太郎、慶州ナガレ園
- 6 今、幸せですか?
男のゆうゆう塾の素晴らしい仲間達と講座と共に幸せです
- 7 ラーメンの味、何派ですか?
醤油ラーメン派で王道派だと思います
- 8 カラオケ好きですか?
大好き、歌の内容にあつた情景の出るレガカラオケが嫌い

男のゆうゆう塾生へ質問

2016.3.13

- 9 東京オリンピックについてどう思いますか?
毎回派手な費用がかかるので、テロ対策が心配
- 10 スマホを使っていますか?
道案内や誕生日の日の情報にLINEを活用しています
- 11 金剛力士像の魅力は何だと思いますか?
目力、筋肉隆々とした体、今の私には全くありませんがトホホ
- 12 今、はまっていることは何ですか?
地域の人意とつなぐ、園芸、山野草の栽培、名画鑑賞
- 13 何のテレビが好きですか?
ドラマ「お義父さんと呼ばせて」、「スマカスミレ」、「真田丸」
- 14 何の教科が好きですか?
美術(表現)理科(化学)生物(動物)国語、地理、社会
- 15 みそ好きですか?
講座で造った「手前味噌」は最高、ゆず、大根、豆腐の味噌汁です

2016.03.13

2016年3月13日(日)第15回「なぐわし友遊まつり」名細市民センター 10時30分～15時

名細中美術部員の作品



2016年3月13日(日)第15回「なぐわし友遊まつり」名細市民センター 10時30分～15時

名細中美術部員の作品

